

# MUZEUM ARCHEOLOGICZNE W POZNANIU



ul. Wodna 27  
Pałac Górków  
61-781 Poznań

 <https://www.muzarp.poznan.pl/>

 <https://www.facebook.com/muzarp>

Dofinansowano ze środków Muzeum Historii Polski w Warszawie  
i Ministerstwa Kultury, Dziedzictwa Narodowego i Sportu w ramach  
programu „Patriotyzm Jutra”

AUTORZY FOLDERU:  
Olga Adamczyk  
Magdalena Felis



Ministerstwo  
**Kultury**  
Dziedzictwa  
Narodowego  
i Sportu.



MUZEUM HISTORII POLSKI



PA  
TRIO  
TYZM  
JUTRA

POZnań\*

**iKS**  
INFORMACyjny  
KONTAKT

 [dzieciPOZnan.pl](http://dzieciPOZnan.pl)

 [czasdzieci.pl](http://czasdzieci.pl)  
Portal informacyjny-rozrywkowy

OPRACOWANIE GRAFICZNE:  
Lena Kostkowska

formularz bezpłatny



MAP

Okres wpływów rzymskich to czas, kiedy na terenie Wielkopolski zaczęły pojawiać się przedmioty przywiezione z terenów cesarstwa rzymskiego. Trafiły tu jako dary dla możnych lub jako towary wraz z kupcami, którzy często przyjeżdżali tu po bursztyn bądź niewolników. Przywozili oni ze sobą ozdoby, przedmioty codziennego użytku, uzbrojenie, naczynia szklane i brązowe takie jak dzban z Kowalewka (pow. obornicki). Ciekawym znaleziskiem jest luksusowa gliniana misa - terra sigillata z Wymysłowa (pow. gostyński). Na stanowiskach archeologicznych odkrywano też rzymskie monety.



MAP

Był to również czas wpływu Celtów i Gotów na lokalną ludność. Zaczęto stosować wówczas pewien ważny wynalazek - żarno obrotowe, które usprawniło przerób ziarna na mąkę.

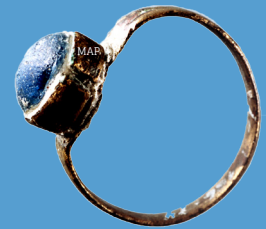
Dwa pochówki z tamtego okresu prezentowane na wystawie to urna z przepalonymi kośćmi wojownika i zniszczonym mieczem, oraz grób psa. Zwierzę stanowiło ofiarę tzw. zakładzinową, czyli umieszczaną pod konstrukcją domu lub świątyni w momencie rozpoczęcia budowy.

## epoka żelaza okres wpływów rzymskich i wędrowek ludów

III w. p.n.e. - V w. p.n.e.



Średniowieczne stanowiska Wielkopolski to nie tylko te najbardziej znane, takie jak Poznań, Gniezno czy Ostrów Lednicki które miały duże znaczenie dla historii całej Polski. Na naszej wystawie oglądać można artefakty pochodzące z różnych części regionu. Są to przedmioty codziennego użytku (np. naczynia gliniane, noże, krzesiwa), ozdoby (pierścionki, kabłączki skroniowe, paciorki srebrne, szklane i z kamieni półszlachetnych), monety i uzbrojenie (głównie topory, groty strzał, włóczni, miecze), a nawet elementy architektoniczne.



Wśród zaprezentowanych zabytków wyróżnia się szyszak wczesnośredniowieczny odkryty w XIX w. w Gieczu (pow. średzki). Podczas badań archeologicznych prowadzonych tam później przez Bogdana Kostrzewskiego odkryto pozostałości palatium książęcego.

**Przyjrzyj się dokładnie czterem hełmom przedstawionym na obrazku, a następnie znajdź wśród nich ten, który znajduje się na naszej wystawie.**



średniowiecze

V - XV w.

# PRZESZŁOŚĆ W MUZEUM MUZEUM W PRZESZŁOŚCI

Budynek, w którym dziś znajduje się Muzeum Archeologiczne, był wielokrotnie przebudowywany, a jego funkcja zmieniała się wraz z potrzebami mieszkańców. Od samego początku swojego istnienia był jednak ważnym punktem na mapie Poznania.

Pałac Górków powstał w pierwszej połowie XVI wieku, dzięki staraniom Łukasza Górki, który otrzymał go jako część wiana Katarzyny Szamotulskiej. Po 1508 r. podjął on prace mające na celu przebudowę i powiększenie starego gmachu (pierwotnie nazywanego pałacem Szamotulskich). W 1592 r., po śmierci ostatniego przedstawiciela rodu Górków, przeszedł on w ręce dalszego krewnego Piotra Czarnkowskiego, aby ostatecznie stać się własnością miasta. W 1605 r., za sumę 7000 ówczesnych złotych, został oddany w ręce Magdaleny Mortęskiej, ksieni benedyktynek z Chełmna i zamieniony na klasztor. To właśnie w tym okresie dokonano wielu zmian w pierwotnej bryle pałacu - pomieszczenia o charakterze reprezentacyjnym, które znajdowały się na pierwszym piętrze, zostały przebudowane tak, aby pomieścić kaplicę. Wybito także nowe, podłużne i wąskie otwory okienne, a poprzednie okna zostały zamurowane. Kiedy w 1828 r. zapadła decyzja o kasacji klasztoru Benedyktynki, budynki zostały przekazane na założoną przez Ludwikę z Hohenzollernów, pierwszą w Poznaniu szkołę dla dziewcząt. Pociągnęło to za sobą kolejne przebudowy. Kiedy szkoła została ostatecznie przeniesiona na ul. Młyńską, dawny pałac stał się kamienicą czynszową. Choć przetrwał drugą wojnę światową, w trakcie zdobywania miasta przez Armię Czerwoną, został spalony - brak dachu i zabezpieczeń sprawiły, że wkrótce runął cały narożnik od ulicy Koziej oraz część elewacji wschodniej, prowadząc do uszkodzenia renesansowego portalu. Ostatecznie Pałac Górków został odbudowany w 1967 r. i stał się siedzibą Muzeum Archeologicznego.





# TWÓRCY, BADACZE, ZBIERACZE

## to od nich zaczęło się Muzeum



**Bogdan Kostrzewski**

**Łukasz Górka (1481-1542)**

Wojewoda poznański, biskup kujawski, zaufany poseł króla Zygmunta Starego. W 1499 r. poślubił dziedziczkę rodu Szamotulskich – Katarzynę. Dawny pałac Szamotulskich został mu przekazany wraz z jej wianem po 1508 r. i zmienił nazwę na Pałac Górków. To wtedy rozpoczęły się prace mające na celu znaczną rozbudowę i nadanie rezydencji charakteru renesansowego pałacu miejskiego.

**Benedyktynki (zakon 1605-1828)**

Przejmując siedzibę Pałacu Górków, wprowadziły wiele zmian w pierwotnej bryle pałacu. Miały one na celu dostosowanie gmachu do nowej funkcji, ale także połączenie w jedną całość stopniowo zwiększającej się ilości składających się na Pałac kamienic. Bez wątpienia to właśnie ich działania nadały Pałacowi Górków kształt, jaki dziś jest nam znany.

**Erich Blume (1884-1912)**

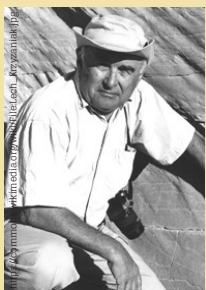
Pierwszy profesjonalny archeolog w Wielkopolsce (kształcił się w Berlinie). Rozwinął badania powierzchniowe i wykopaliskowe w regionie, wprowadził także najnowsze standardy dokumentacji badań, które zostały później przejęte przez Józefa Kostrzewskiego oraz jego następców i stosowane są aż do dziś.

**prof. Józef Kostrzewski (1885-1969)**

Wybitny archeolog, jeden z organizatorów Uniwersytetu Poznańskiego. Był dyrektorem naszego muzeum w latach 1949-1958. Zapoczątkował odbudowę Pałacu Górków po wojnie. Prowadził badania wykopaliskowe grodu w Biskupinie i kurhanów w Łękach Małych.



**Józef Kostrzewski**



**Lech Krzyżaniak**

**dr Bogdan Kostrzewski (1915-1971)**

Syn profesora Józefa Kostrzewskiego, był archeologiem i dyrektorem naszego Muzeum w latach 1958-1968. Utworzył rezerwat archeologiczny w Gieczu, kontynuował odbudowę Pałacu Górków i stworzył pierwszą wystawę „Pradzieje Wielkopolski”.

**prof. Lech Krzyżaniak (1940-2004)**

Archeolog, wybitny badacz stanowisk Egiptu i Sudanu. W latach 1982-2004 był dyrektorem Muzeum Archeologicznego. Autor pierwszych wystaw egipskich w Pałacu Górków oraz ogólnej koncepcji wystawy „Pradzieje Wielkopolski”, powstałej w 1997 r.

Z



WEDKA

PO

W WEDZE

Drodzy Państwo,

jest nam niezmiernie miło, że zdecydowaliście się wziąć udział w naszym projekcie „Z wędką po wiedzę”. Mamy nadzieję, że zaproponowana przez nas forma zapoznania się z historią i zabytkami Muzeum Archeologicznego i regionu Wielkopolski okaże się dla Was atrakcyjna. Liczymy na Wasze zaangażowanie i dobrą współpracę.

Udanej, bogatej w nowe doświadczenia i zdobytą wiedzę zabawy życzy Zespół Muzeum Archeologicznego w Poznaniu.



## Instrukcja

1. Łowienie koszy wiedzy.
2. Wybór swojego stanowiska pracy.
3. Zapoznanie się z materiałami umieszczonymi w koszykach. Wyjaśnień udziela koordynator spotkania - pracownik Muzeum Archeologicznego w Poznaniu.
4. Wizyta na wystawach - zwiedzanie i realizowanie zadań.
5. Udział w warsztatach podsumowujących.

Dofinansowano ze środków Muzeum Historii Polski w Warszawie i Ministerstwa Kultury, Dziedzictwa Narodowego i Sportu w ramach programu „Patriotyzm Jutra”



Ministerstwo  
**Kultury**  
Dziedzictwa  
Narodowego  
i **Sportu.**



# GDY USTĄPIŁ LODOWIEC

## najdawniejsze dzieje regionu

O najdawniejszych dziejach Wielkopolski wiemy tyle, ile „mówią” nam znalezione na tym terenie zabytki archeologiczne. Ta motyka z poroża renifera pochodzi z Murowanej Gośliny (pow. poznański) i ma ponad 11 tys. lat. Pierwsi mieszkańcy przybyli tu jeszcze wcześniej, bo już 13-12 tys. lat p.n.e., kiedy z naszych terenów ustępował lodowiec. Byli to łowcy reniferów.



Mięso reniferów stanowiło, obok roślin i orzechów, podstawę wyżywienia. Skóry tych zwierząt służyły do wyrobu ubrań i budowy szałasów. Narzędzia wytwarzano wtedy głównie z kamienia (krzemienia) i drewna oraz kości i poroża.



Ludzie musieli podążać za reniferami, dlatego prowadzili koczowniczy tryb życia. Przemieszczanie się z miejsca na miejsce umożliwiały szałas, które w każdej chwili można było zwinąć i przenieść dalej. Rekonstrukcja obozowiska, którego pozostałości odkryto w Wojnowie (pow. poznański), pokazuje nam, jak mogło wyglądać życie ludzi w tamtych czasach.

W miarę ocieplania klimatu zaczęto zakładać bardziej stałe obozowiska, a w diecie pojawiły się też mniejsze zwierzęta, ptaki i ryby.

paleolit

mezolit

13000 - 9500 p.n.e.



Ręcznie lepione z gliny, a następnie wypalane naczynia o interesujących formach pochodzą z różnych części Wielkopolski, z epoki zwanej neolitem. Spóśb życia ludzi zaczął się wtedy bardzo zmieniać. Budowano stałe domy i osady, hodowano zwierzęta (owca, koza, krowa, świnia) i uprawiano zboża. Wraz ze zmianą diety zaistniała potrzeba przechowywania zbiorów oraz możliwość przygotowania innych niż wcześniej posiłków. Umożliwiały to właśnie gliniane naczynia. Dodatkowo pojawiły się pierwsze tkaniny zrobione z wełny i z włókien roślinnych.



To z tamtych czasów pochodzą grobowce megalityczne zbudowane z ogromnych kamieni, o długości dochodzącej do kilkudziesięciu metrów. Zwane są często „polskimi piramidami”. Najbardziej znane spotkamy w Wietrzychowicach (woj. kujawsko-pomorskie).

Zmarłych chowano w pozycji skurczonej, niekiedy z bogatymi ozdobami wykonanymi z muszli, kości i poroża.



**Przyjrzyj się glinianym naczyniom i znajdź w gablocie to, które jest przedstawione na rysunku. Sprawdź, których elementów zabrakło i dorysuj je.**



neolit

9500 - 4000 p.n.e.



Figurki wołków znalezione wraz z miedzianymi siekierkami w 1873 r. nieopodal wsi Bytyń (pow. szamotulski) wprowadzają nas w tematykę epoki brązu.

Brąz powstaje z połączenia stopionej miedzi i cyny. Odkrycie właściwości tego stopu oraz technik odlewania przedmiotów ułatwiło tworzenie skomplikowanych kształtów.

Z tamtych czasów znamy dwie metody odlewania brązu: przy użyciu form kamiennych, złożonych z dwóch części (można było ich używać wielokrotnie), oraz na tzw. „wosk tracony”, gdzie lepiono model z wosku pszczelego. Następnie obklejano go gliną. Gdy forma zaschła, wlewano do niej brąz, a roztopiony wosk wypływał. By wyjąć przedmiot ze środka, formę trzeba było zniszczyć.

W epoce brązu powstawały artefakty o bogatej formie i zdobnictwie, takie jak elementy uzbrojenia, szpile, bransolety, naramienniki, nagolenniki czy berła sztyletowe.

Berło sztyletowe prezentowane na naszej wystawie odkryto w jednym z kurhanów w Łękach Małych (pow. grodziski), gdzie pochowani byli najważniejsi i najbogatsi członkowie społeczności żyjącej w odległej przeszłości. Pierwsze regularne badania wykopaliskowe prowadził na tym terenie Józef Kostrzewski w 1933 r.



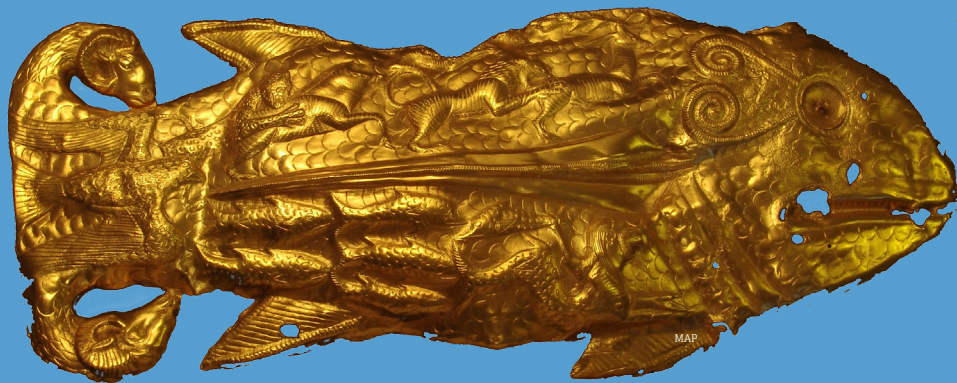
**! Przyjrzyj się przedmiotom na wystawie i wśród przedstawionych poniżej znajdź te, które nie pasują do epoki brązu:**



epoka brązu

5500 - 2300 p.n.e.

2300 - 700 p.n.e.

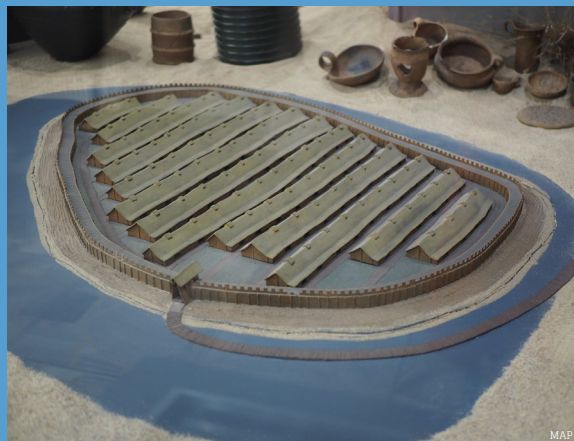


**! Przyjrzyj się złotej rybie i policz, ile zwierząt składa się na nią.  
Czy znasz je wszystkie?**

Dwa ważne odkrycia datowane na epokę żelaza to skarb z Witaszkowa (obecne woj. lubuskie) oraz gród w Biskupinie (obszar Pałuk, leżący w granicach historycznej Wielkopolski).

Skarb z Witaszkowa, którego kopię widzisz na naszej wystawie, znaleziony został przypadkiem podczas prac polowych w 1882 r. Związany był z obecnością na naszych ziemiach Scytów – koczowniczego ludu, żyjącego głównie na stepach nad Morzem Czarnym i na południu Syberii. Ich twórczość charakteryzowała się bogatym stylem zdobniczym, w którym dominowały postacie zwierząt.

11 października 1933 r. Walenty Szwajcer – kierownik szkoły w Biskupinie, zawiadomił Józefa Kostrzewskiego o „rzędach ukośnych pali, wbitych w dno jeziora Biskupińskiego”. Ta wiadomość zapoczątkowała jedne z najbardziej spektakularnych badań w dziejach polskiej archeologii. Wykopaliska poprowadził sam Józef Kostrzewski, a podczas badań wykonano zdjęcia lotnicze stanowiska przy użyciu specjalnego balonu na uwięzi.



**epoka żelaza  
Witaszkowo i Biskupin**

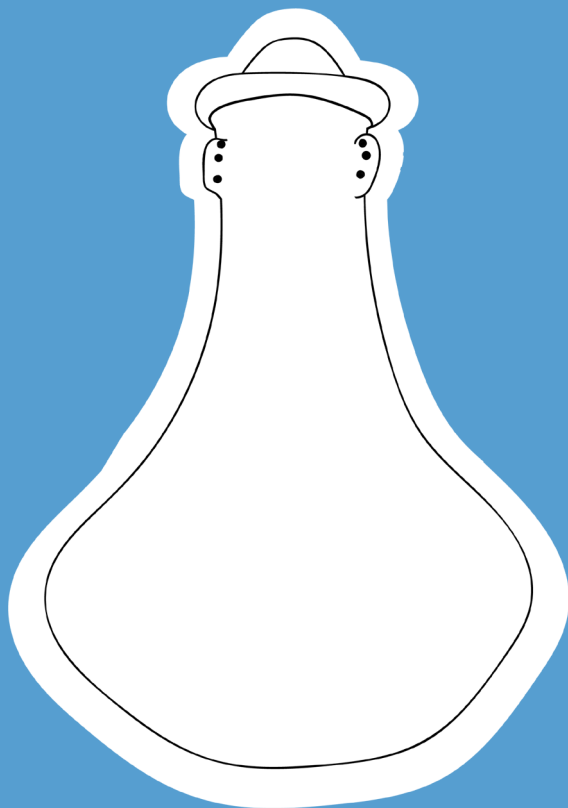
**VIII - V w. p.n.e.**

Popielnice (urny) twarzowe to kolejne interesujące znaleziska pochodzące z epoki żelaza. Nazywane są tak od przedstawień twarzy znajdujących się na tych naczyniach. Ludzie należący do tzw. kultury pomorskiej (większość stanowisk z podobnymi przedmiotami zlokalizowana jest właśnie na Pomorzu i w północnej Wielkopolsce) podczas obrzędów pogrzebowych wkładali do nich kości spalonych na stosie zmarłych.

**Przyjrzyj się popielnicom twarzowym na wystawie i z naklejek stwórz własne naczynie. Możesz dobrać różne elementy, które mogą się na nim znaleźć.**



Na popielnicach przedstawione były nie tylko twarze, ale także ozdoby. Czasami w uszach umieszczano prawdziwe kolczyki. Dobrym przykładem jest tutaj naczynie z Rzadzkowa (pow. pilski), na którym widoczny jest narysowany napierśnik. By zobaczyć, jak dokładnie wyglądała ta ozdoba, przyjrzyj się postaci kobiety – na jej szyi zobaczysz inny z naszych cennych zabytków – napierśnik z Mrowina (pow. poznański).



**epoka żelaza  
kultura pomorska**



**VII - III/II w. p.n.e.**